

Los precios de insumos vuelven a su volatilidad característica, con incrementos semanales de 3% en maíz, 2% en sorgo y 1% en la pasta de soya, lo que seguramente hará que los productores busquen vender cerdos a un mejor precio.

RIESGOS.- Todos los países productores mantienen la esperanza de que China regrese del año nuevo con intenciones de compra similares a 2021, sin embargo la señal del gobierno chino es que el inventario es más robusto y las entradas de carne importada ya no crecerán ni se pagarán alto, presionando los mercados a la baja.

VENTAJAS.- La demanda interna sigue siendo un aliciente para la producción nacional, en especial en las zonas de mayor consumo como el Sureste y el Occidente, donde la compra de cerdo en pie por los obradores sigue dando certidumbre al mercado.

En la semana 03_2022 el **precio promedio nacional del cerdo en granja continúa con su descenso estacional, 1.94% por debajo de la semana 02, quedando en \$37.06 pesos por kilo**, y variaciones de 9.19% y 15.56% respecto a la misma semana de 2019 y 2020; **la canal se mantuvo sin variación, con un precio de \$47.52 pesos por kilo promedio nacional, 13.82% por debajo de los precios pagados en 2019 y 6.07% por arriba de la misma semana de 2021.** Mientras que el precio de cerdo en granja se coloca debajo del precio futuro Lean Hog de referencia, la canal en México sigue arriba.

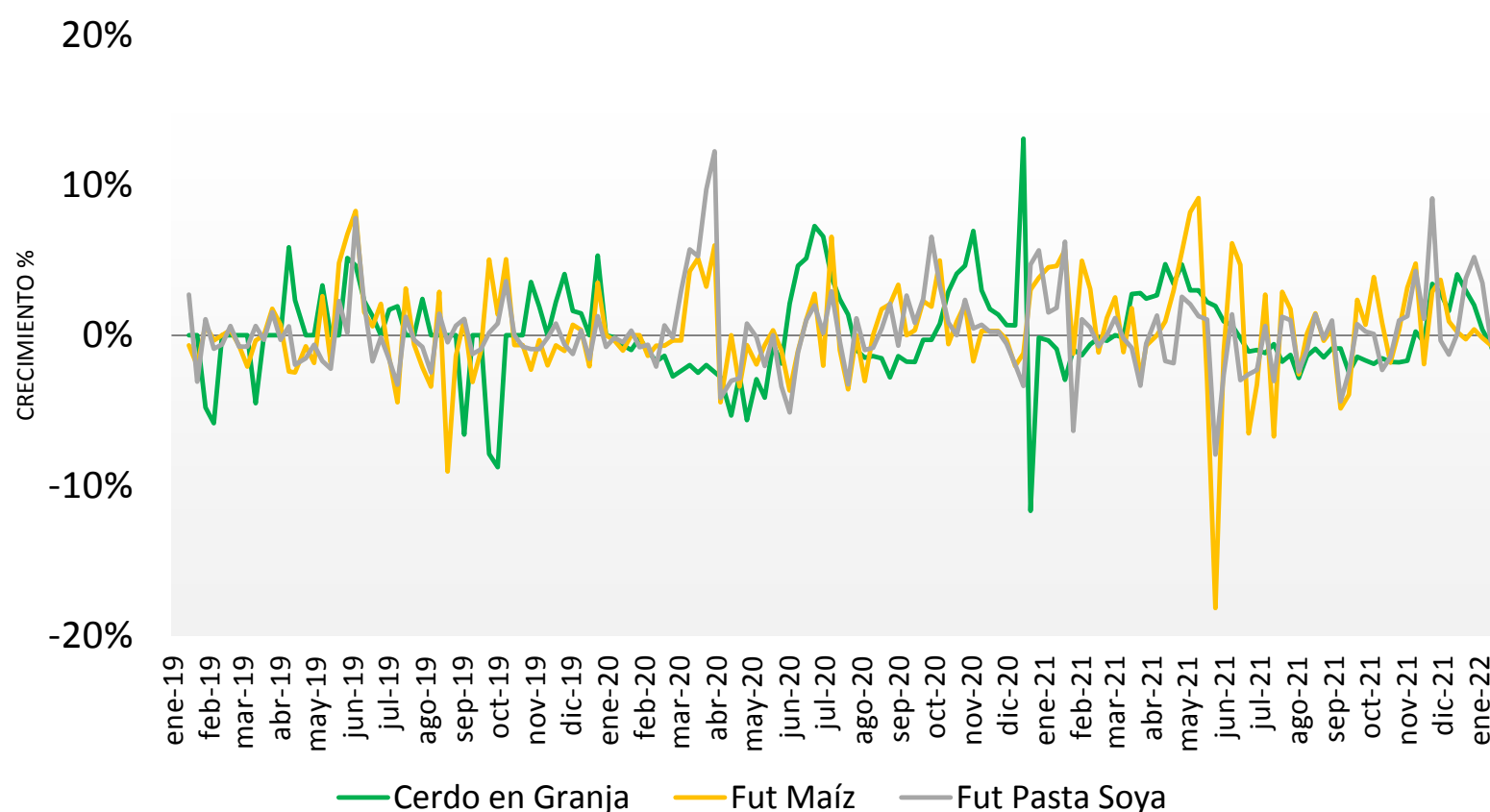
En EUA observamos que los precios de mercado de cerdo en granja y canal siguen sin alcanzar el precio de futuro del Lean Hog, en la semana 03 vemos un ligero incremento en el precio de **cerdo en granja promedio nacional en EUA de 0.04% quedando en \$23.22 pesos por kilo**, aún favorecido por los envíos a México, lo que representa un alza de 41.16% respecto a lo pagado en la misma semana de 2019 y de 21.13% respecto a igual semana de 2020.

El **precio de canal promedio nacional en EUA durante la semana 03 fue de \$29.88 pesos por kilo, lo que significa una variación de 0.03% respecto a la semana previa** y muy por encima de los precios de 2019 y 2020 cuando se pagó en \$21.20 y \$23.95 pesos por kilo.

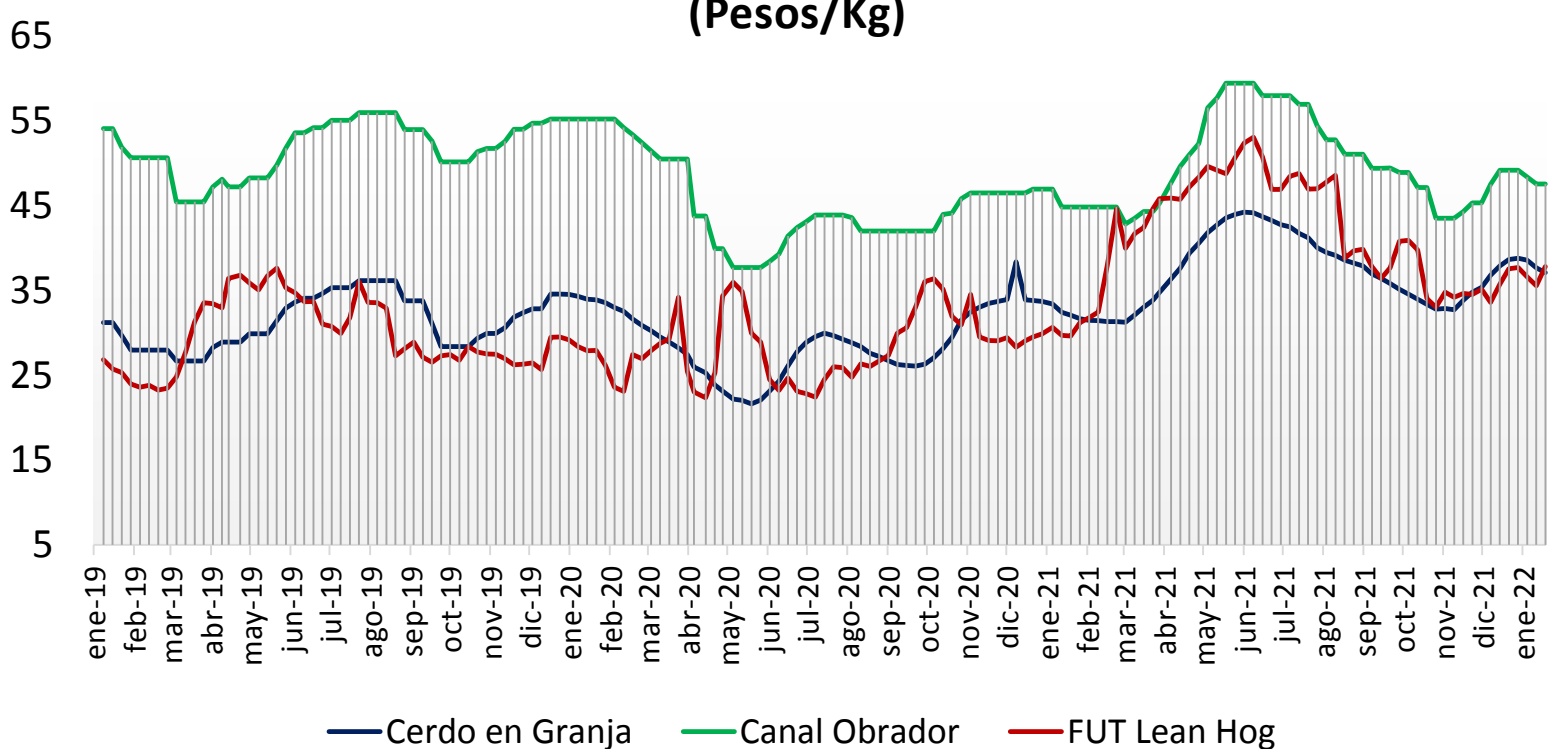
El precio promedio de cerdo en granja en México se ubica 60% arriba del pagado en EUA. En el caso del precio en canal la diferencia es de México 59% arriba del precio pagado en EUA.

Precio de Mercado	Sem 03	Variación	
	Pesos/TM	Semanal	Anual
Maíz	6,445.88	3%	24%
Pasta de Soya	11,088.00	1%	-1%
Sorgo	5,977.60	2%	17%

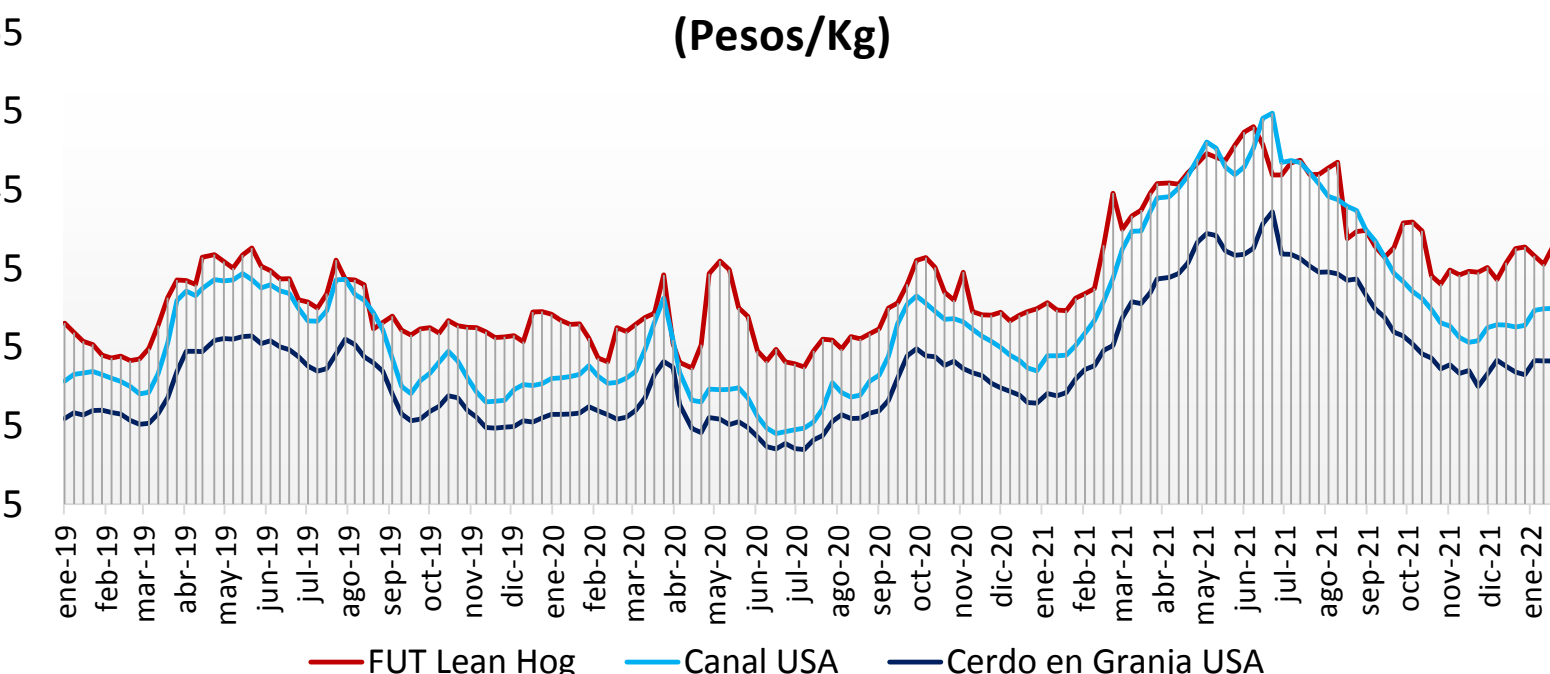
Ganado Porcino e Insumos



Precios Cerdo México (Pesos/Kg)



Precios Cerdo USA (Pesos/Kg)

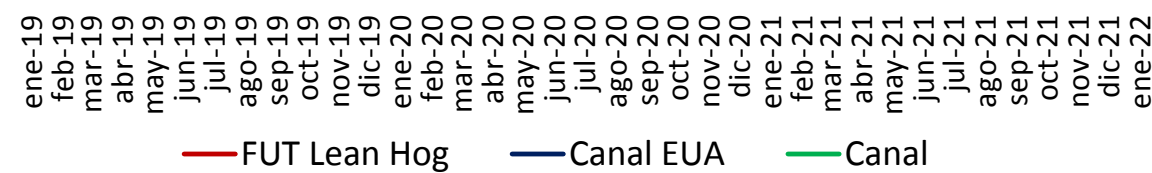
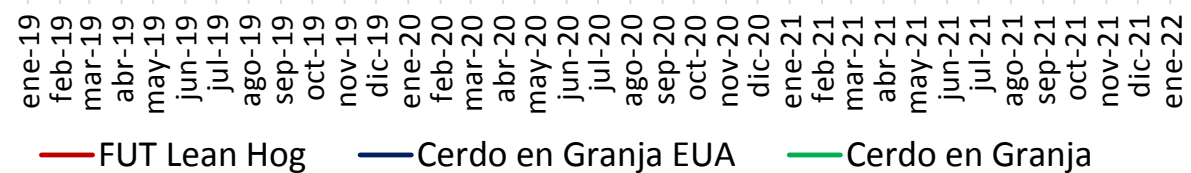


Cerdo en Granja
(Pesos/kg)

Cerdo en Canal
(Pesos/kg)

65
55
45
35
25
15
5

65
55
45
35
25
15
5



comparativo de precios
carne de cerdo

	Diciembre de 2020	Diciembre de 2021	Semana		Variación (%)		
			10 -14 ene/22	17 -21 ene/22	Anual	Mensual	Semanal
Precios Físicos de Cerdo en Pie							
Cerdo en Granja ctvs/lb	43.80	48.33	51.62	51.62	17.8%	6.8%	0.0%
Cerdo en Granja \$/Kg	19.29	22.32	23.21	23.22	20.4%	4.0%	0.0%
Precios Futuros de Carne Canal							
Canal CME ctvs /lb	66.17	77.73	80.68	83.76	26.6%	7.8%	3.8%
Canal CME \$/kg	29.14	35.90	36.24	37.70	29.4%	5.0%	4.0%
Cerdo en Granja \$/kg							
Guanajuato	34.03	37.96	37.91	37.34	9.7%	-1.6%	-1.5%
Jalisco	33.74	37.35	36.89	36.30	7.6%	-2.8%	-1.6%
Michoacán	33.56	37.09	36.84	36.20	7.9%	-2.4%	-1.7%
Nuevo León	32.31	34.76	34.64	33.84	4.7%	-2.6%	-2.3%
Puebla	34.81	38.28	39.00	38.60	10.9%	0.8%	-1.0%
Querétaro	35.29	39.40	39.00	38.60	9.4%	-2.0%	-1.0%
Sonora	30.04	32.95	33.20	32.49	8.2%	-1.4%	-2.1%
Veracruz	35.43	39.46	41.68	38.76	9.4%	-1.8%	-7.0%
Yucatán	35.33	41.04	42.00	40.80	15.5%	-0.6%	-2.9%
Resto del País	40.83	37.63	37.22	36.30	-11.1%	-3.5%	-2.5%
Canal Obrador \$/kg							
Centro	46.39	47.77	47.10	47.10	1.5%	-1.4%	0.0%
Centro Occidente	45.99	46.95	46.55	46.55	1.2%	-0.9%	0.0%
Noreste	45.96	46.30	46.00	46.00	0.1%	-0.6%	0.0%
Noroeste	46.12	46.56	46.00	46.00	-0.3%	-1.2%	0.0%
Sur Sureste	47.46	49.51	49.08	49.08	3.4%	-0.9%	0.0%
En rastro CDMX (\$/kg)							
Cerdo en Pie SNIIM	34.99	40.00	41.00	40.44	0.0%	0.0%	0.0%
Canal SNIIM	51.00	52.00	54.00	54.00	15.6%	1.1%	-1.4%
Cortes al mayoreo CDMX (\$/kg)							
Lomo	70.50	77.70	86.50	83.00	17.7%	6.8%	-4.0%
Chuleta Ahumada	67.00	83.60	85.00	80.00	19.4%	-4.3%	-5.9%
Tocino	64.50	99.00	115.50	120.00	86.0%	21.2%	3.9%
Precio al Consumidor PROFECO CDMX (\$/kg)							
Lomo	102.06	113.87	114.15	119.27	16.9%	4.7%	4.5%
Chuleta	92.32	109.89	109.09	110.36	19.5%	0.4%	1.2%
Tocino	406.05	354.31	354.67	371.47	-8.5%	4.8%	4.7%