

Los precios de los insumos se mantienen como un tema preocupante para los productores, principalmente porque continua la incertidumbre sobre la demanda global de carne de cerdo, llegando así a la semana 35 con una contracción del 2% para pasta de soya, no así sucede con el maíz y el sorgo, que registraron incrementos semanales del 1%

**RETOS.-** Mientras la demanda internacional de carne de cerdo continúe cautelosa, los países productores seguirán a la espera de que las compras se reactiven, mientras, los porcicultores ahora deben maniobrar para evitar una sobre oferta de animales en el mercado, siendo así, el índice "Lean Hog" de precio futuro no ha vuelto a los niveles que vimos a mediados de año y cerró la semana con \$40.73 pesos.

**VENTAJAS.-** Si bien los precios de las proteínas de origen animal se han visto afectadas por las condiciones económicas actuales, la carne de cerdo se abre paso en el mercado nacional a través de la industria procesadora que ofrece productos cárnicos asequibles a la población.

El precio de cerdo en granja promedio nacional se mantiene a la baja, en la semana 35 y presentó una variación de -0.25% respecto al precio de la semana anterior, quedando en \$44.95 pesos, debido a que continua la incertidumbre en el mercado.

Nuevamente el precio de la canal en México se mantiene sin movimientos respecto la semana anterior, con \$60.18 pesos por kilo nacional y con una variación del 17.98% respecto al precio pagado por carne en canal en 2021.

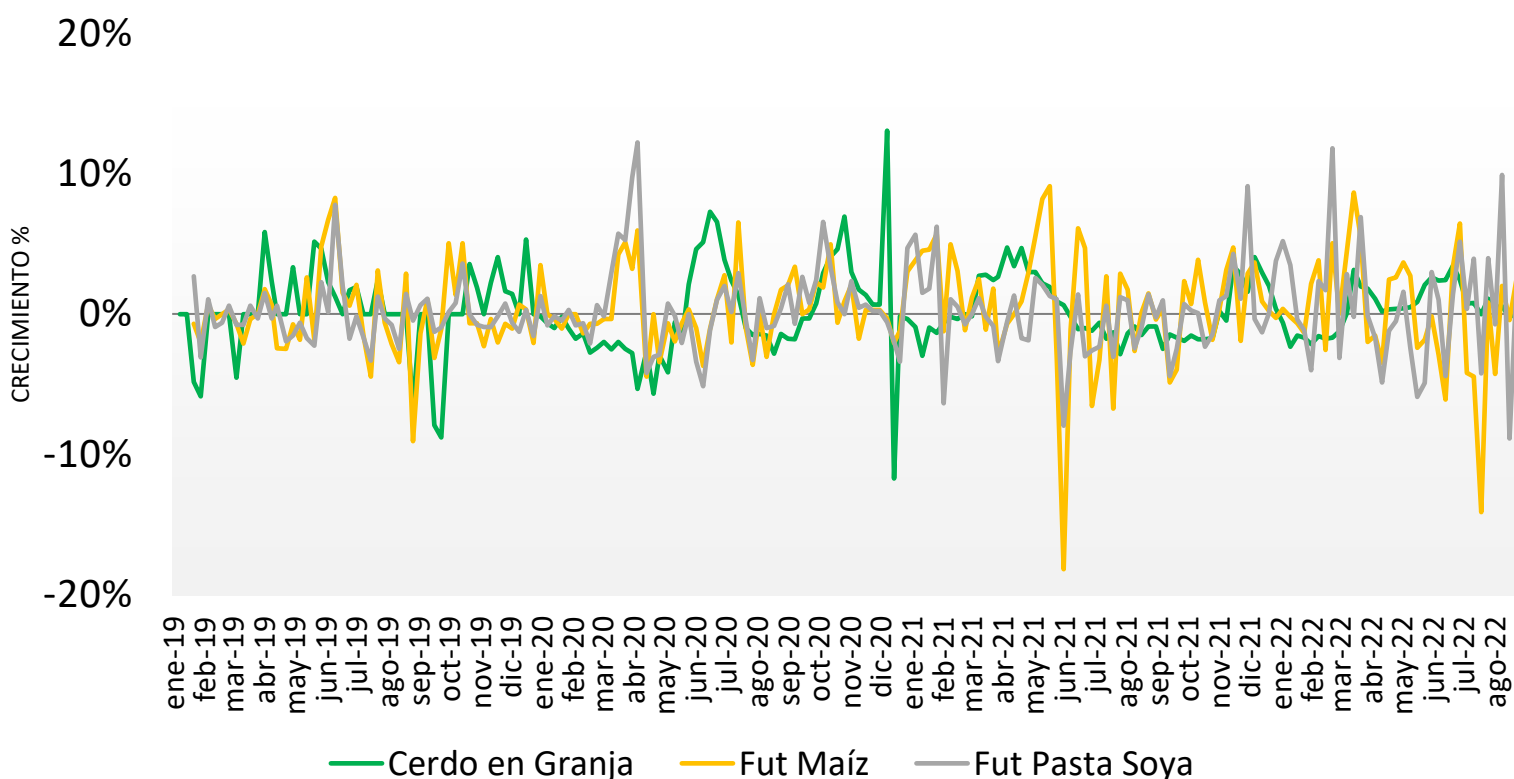
En EUA observamos que los precios de mercado de cerdo en granja y la canal continúan a la baja en la semana 35, el precio de cerdo en granja promedio nacional en EUA cayó 12%, para quedar en \$37.00 pesos por kilo.

Mientras que el precio de canal promedio nacional en EUA cae hasta los \$45.90 pesos por kilo, lo significa que tuvo una disminución de precio del 14.4%, aun con esta disminución de precio continua 15.02% sobre el precio registrado en la misma semana 2021.

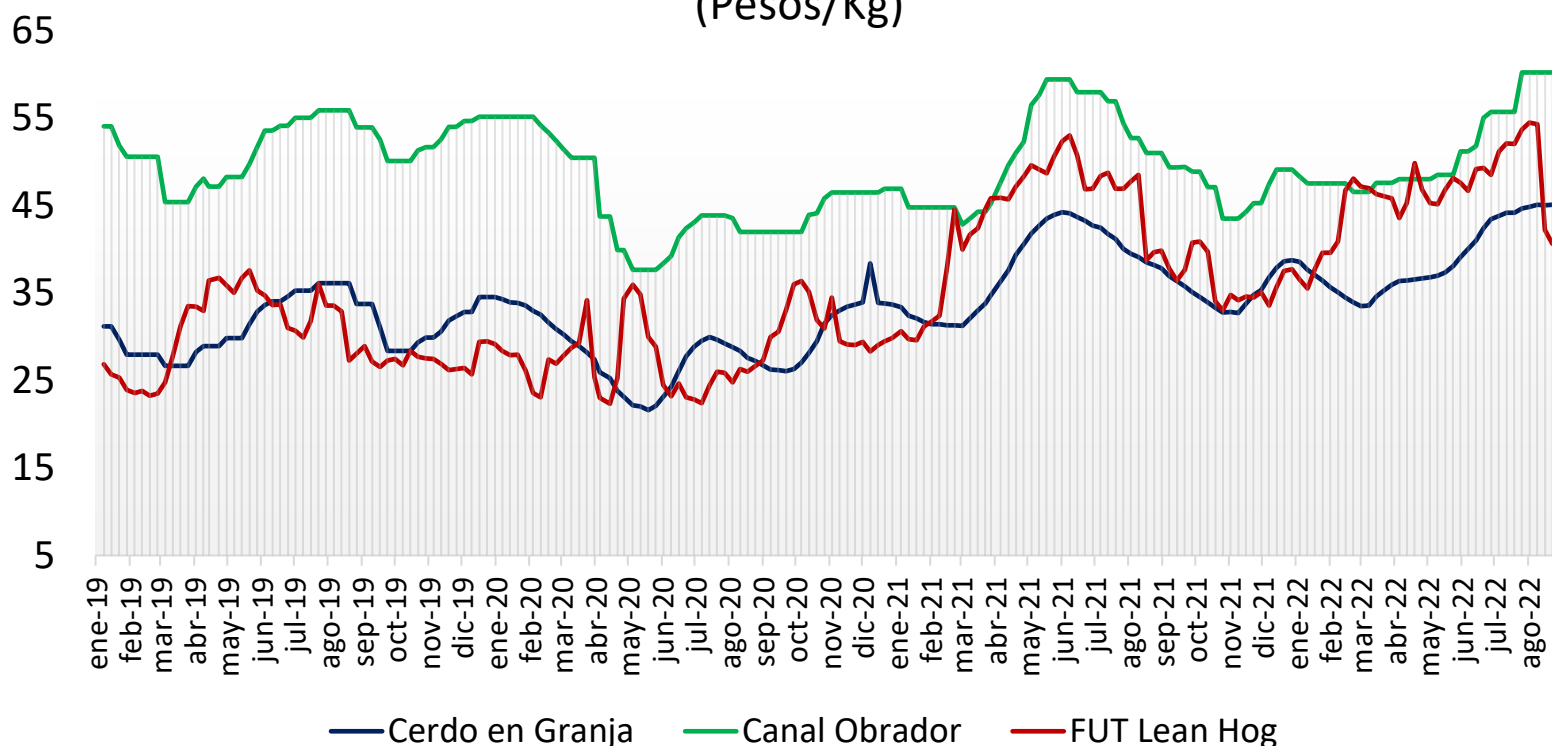
Con estos ajustes, el precio promedio de cerdo en granja en México se ubica 21.47% arriba del pagado en EUA. En el caso del precio en canal la diferencia es México 31.10% arriba del precio pagado en EUA.

Precio de Mercado	Sem 35	Variación	
	Pesos/TM	Semanal	Anual
<b>Maíz</b>	7,622.94	1%	30%
<b>Pasta de Soya</b>	11,546.00	-2%	26%
<b>Sorgo</b>	6,993.76	1%	28%

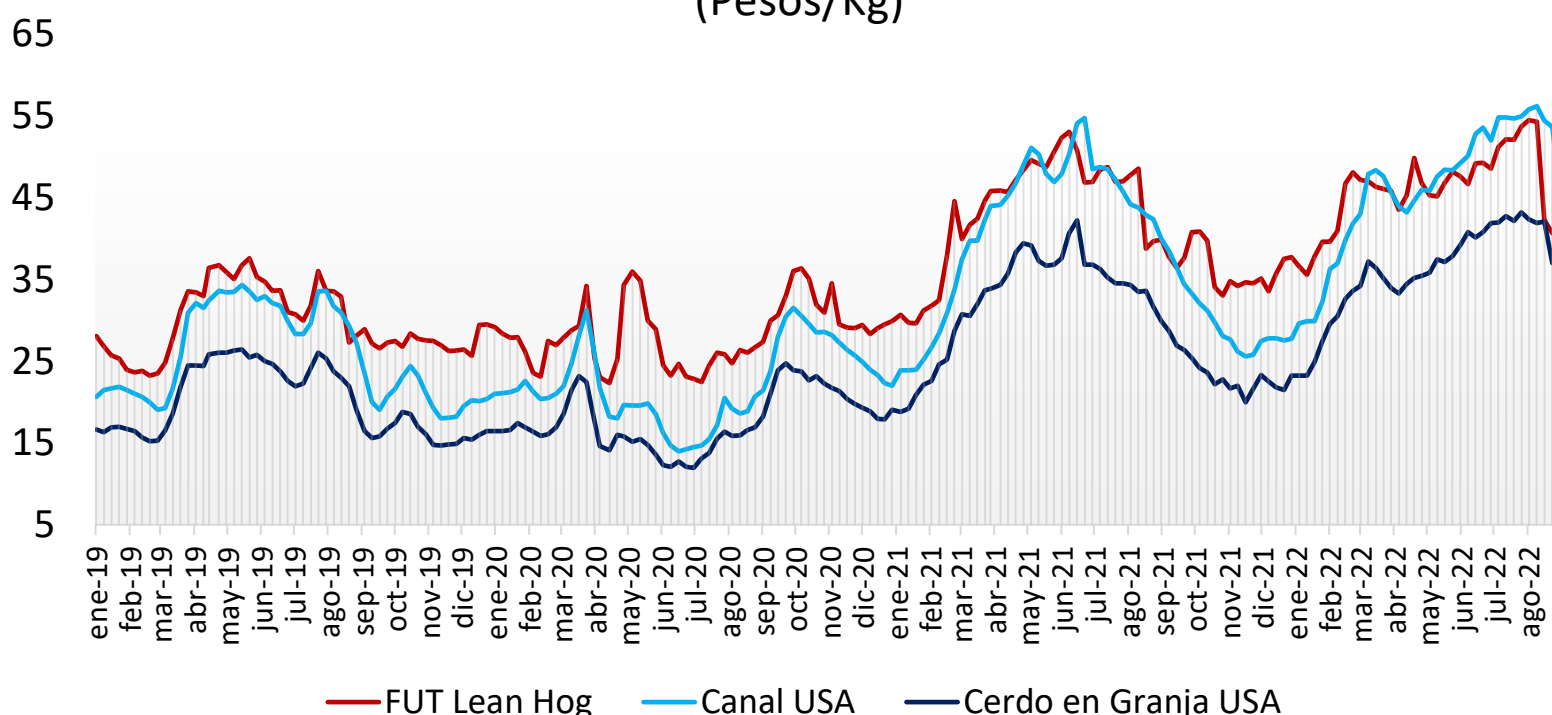
### Ganado Porcino e Insumos



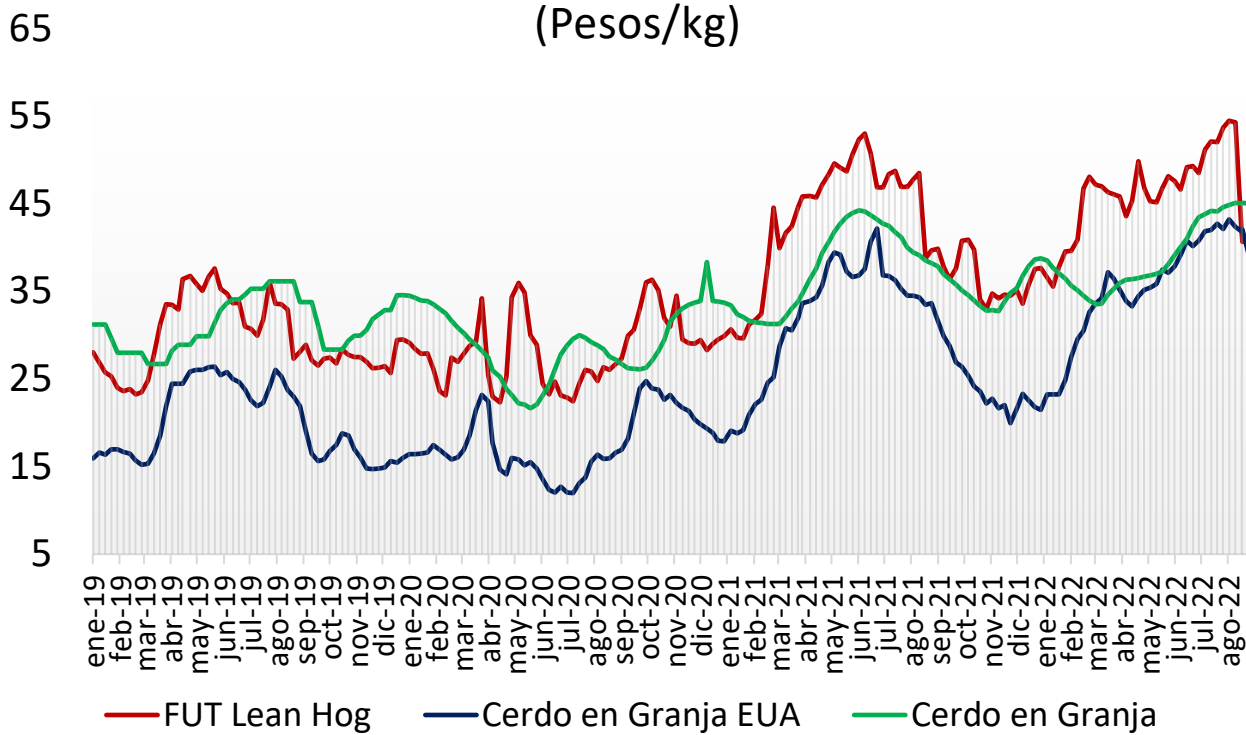
### Precios Cerdo México (Pesos/Kg)



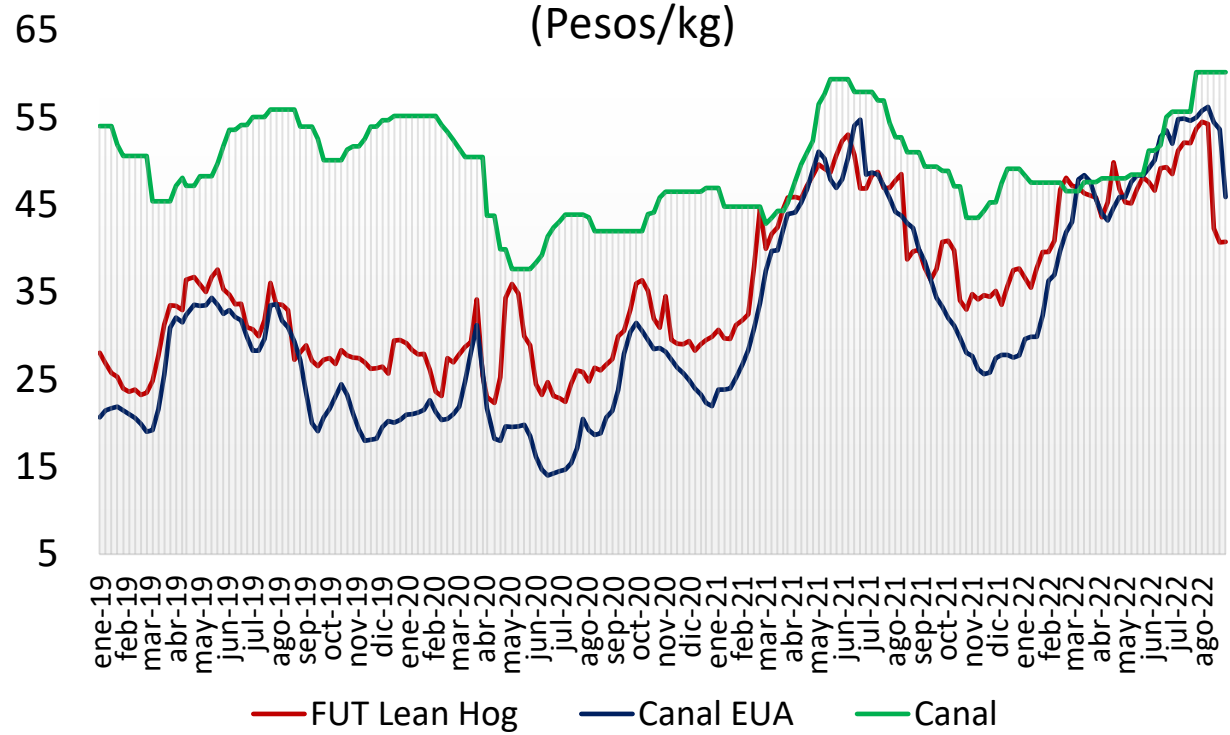
### Precios Cerdo USA (Pesos/Kg)



**Cerdo en Granja**  
(Pesos/kg)



**Cerdo en Canal**  
(Pesos/kg)



comparativo de precios  
**carne de cerdo**

	Julio de 2021	Julio de 2022	Semana		Variación (%)		
			22 - 26 ago/22	29 ago - 02 sep/22	Anual	Mensual	Semanal
<b>Precios Físicos de Cerdo en Pie</b>							
Cerdo en Granja ctvs/lb	80.77	93.50	95.19	83.58	🟡 3.5%	🟢 -10.6%	🟢 -12.2%
Cerdo en Granja \$/Kg	35.57	42.35	42.06	37.00	🟡 4.0%	🟢 -12.6%	🟢 -12.0%
<b>Precios Futuros de Carne Canal</b>							
Canal CME ctvs /lb	108.29	114.97	91.80	91.87	🟢 -15.2%	🟢 -20.1%	🟡 0.1%
Canal CME \$/kg	47.69	52.07	40.46	40.69	🟢 -14.7%	🟢 -21.9%	🟡 0.6%
<b>Cerdo en Granja \$/kg</b>							
Guanajuato	40.98	44.90	45.45	45.38	🟢 10.7%	🟡 1.1%	🟢 -0.1%
Jalisco	40.77	43.72	44.42	44.40	🟢 8.9%	🟡 1.6%	🟢 0.0%
Michoacán	40.51	43.50	44.20	44.16	🟢 9.0%	🟡 1.5%	🟢 -0.1%
Nuevo León	39.51	42.10	42.26	42.14	🟢 6.7%	🟡 0.1%	🟢 -0.3%
Puebla	42.46	44.34	46.09	46.23	🟢 8.9%	🟡 4.3%	🟡 0.3%
Querétaro	42.77	45.73	46.39	46.40	🟢 8.5%	🟡 1.5%	🟡 0.0%
Sonora	37.14	38.53	38.66	38.44	🟡 3.5%	🟢 -0.2%	🟢 -0.6%
Veracruz	44.30	45.85	46.45	46.62	🟢 5.2%	🟡 1.7%	🟡 0.4%
Yucatán	45.89	47.18	49.80	49.70	🟢 8.3%	🟢 5.3%	🟢 -0.2%
Resto del País	43.41	45.43	47.96	46.73	🟢 7.7%	🟡 2.9%	🟢 -2.6%
<b>Canal Obrador \$/kg</b>							
Centro	46.39	47.77	60.67	60.67	🟢 30.8%	🟢 27.0%	🟡 0.0%
Centro Occidente	45.99	46.95	58.25	58.25	🟢 26.7%	🟢 24.1%	🟡 0.0%
Noreste	45.96	46.30	59.00	59.00	🟢 28.4%	🟢 27.4%	🟡 0.0%
Noroeste	46.12	46.56	59.50	59.50	🟢 29.0%	🟢 27.8%	🟡 0.0%
Sur Sureste	47.46	49.51	61.25	61.25	🟢 29.1%	🟢 23.7%	🟡 0.0%
<b>En rastro CDMX (\$/kg)</b>							
Cerdo en Pie SNIIM	43.39	48.00	47.68	47.90	🟡 0.0%	🟡 0.0%	🟡 0.0%
Canal SNIIM	53.50	55.00	62.00	64.00	🟢 10.4%	🟢 -0.2%	🟡 0.5%
<b>Cortes al mayoreo CDMX (\$/kg)</b>							
Lomo	92.63	92.38	95.00	95.00	🟡 2.6%	🟡 2.8%	🟡 0.0%
Chuleta Ahumada	85.13	93.50	102.00	100.00	🟢 17.5%	🟢 7.0%	🟢 -2.0%
Tocino	99.75	112.50	135.00	135.00	🟢 35.3%	🟢 20.0%	🟡 0.0%
<b>Precio al Consumidor PROFECO CDMX (\$/kg)</b>							
Lomo	117.18	125.07	128.84	123.07	🟢 5.0%	🟢 -1.6%	🟢 -4.5%
Chuleta	107.45	116.25	128.40	125.18	🟢 16.5%	🟢 7.7%	🟢 -2.5%
Tocino	403.44	375.18	361.74	358.86	🟢 -11.0%	🟢 -4.3%	🟢 -0.8%