



Menú

3tres3.com

Comunidad Profesional Porcina

Buscar

ES (México)

Accede

333 / Economía / Noticias

Para estar enterado sobre las últimas noticias del sector. Si lo deseas puedes suscribirte a nuestro boletín semanal y recibirás los titulares en tu correo electrónico.

Estás viendo la edición **Español (México)**[Cambiar a la edición English](#)[Mostrar más](#)[Economía](#)

México: avance de los indicadores porcícolas en 2023

La producción de carne de cerdo mantiene su ritmo de crecimiento no obstante el incremento de las importaciones y la caída de las exportaciones, lo que finalmente redunda en el aumento del consumo aparente.

20 noviembre 2023

Para el período enero – octubre, la producción de carne de cerdo registró 1 446 731 toneladas (t), lo que refiere un incremento de 2.5 % frente al mismo lapso de 2022. En comparación a otras proteínas como la res y el pollo, la tasa de crecimiento de la carne de cerdo fue similar a la de ave y superior a la de bovino (1.9 %). Igualmente, tenemos que más del 50% de la producción de cerdo se concentró en los estados de Jalisco (23.4 %), Sonora (17.6 %) y Puebla (10.6 %).

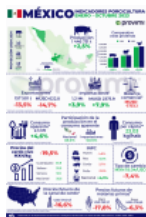
Las importaciones consolidaron 1 157 959 t en los primeros 9 meses del año, cifra que significa un aumento de 3.9 % respecto al mismo período de 2022. Asimismo, el valor total de estas ascendió a MUSD 2373.9, resultando un precio implícito de USD 2050/t y que representó un aumento de 3.9 % frente a la media registrada en el mismo lapso del año anterior (USD 1974/t). La fuerte demanda de la industria procesadora se mantiene, y jalona las importaciones, a pesar del aumento de los precios.

Las exportaciones cayeron un 13.5 % en el período enero - septiembre, al pasar de 182 020 a 157 501 t, y su valor (MUSD 622.8) disminuyó un 14.7 %, consolidando un precio promedio de exportación de USD 3954/t. La ausencia de ventas de carne de cerdo al mercado chino explicaría, en gran medida, la baja de las exportaciones en el período de análisis. En ese sentido, tendríamos que, la balanza comercial de la porcicultura sería deficitaria en MUSD 1751.1.

El consumo aparente (enero – septiembre) habría alcanzado 2 294 863 t, lo que significa un incremento de 4.6 % frente al mismo período de 2022 y estuvo compuesto un 49.5 % por producto nacional, en tanto que el 50.5 % restante correspondió a importaciones.

En cuanto a los precios al productor, tenemos que, con corte a octubre, la variación año corrido dio cuenta de una caída de 19.5 %, en tanto que, los precios del cerdo al consumidor presentaron una variación anual de -3.7 %. Asimismo, las cotizaciones internacionales de la canal de cerdo en la bolsa de Chicago registraron una media de USD 1542.4/t, lo que refirió una caída de 16.6 % en lo corrido del año, en tanto que, los futuros del maíz y la soya descendieron a razón de 17.8 % y 6.3 % en su orden.

Finalmente, de acuerdo con las más recientes proyecciones del USDA, en 2024 México alcanzaría una producción de 1.6 Mt, cifra que estaría un 1.3 % por encima del total de 2023 (1.58 Mt), manteniendo así el segundo lugar dentro de la porcicultura de LATAM en cuanto a volumen de producción. De otra parte, se estima que las importaciones alcancen un volumen similar al de 2023 con 1.31 Mt, conservando así su posición como mayor importador de la región y tercero a nivel mundial. Las exportaciones crecerían 1.9 % pasando de 260 000 a 265 000 t en su orden, en tanto que el consumo aparente aumentaría 0.6 % con un total de 2.65 Mt.



[Descarga aquí la infografía](#)

Redacción Departamento de Economía e Inteligencia de Mercados 333
Latinoamérica con datos de SIAP. <https://www.gob.mx/siap> | INEGI.
<https://www.inegi.org.mx/> | BANIXCO. <https://www.banxico.org.mx/> | GCMA.
<https://gcma.com.mx/> y | CBOT. <https://www.cmegroup.com>

Visto **379** veces